

# Apropo Jičín, o.p.s.

## Výroční zpráva společnosti za období 2018

---

Obsah:

1. Výroční zpráva – textová část
2. Rozvaha v plném rozsahu
3. Výkaz zisku a ztráty v plném rozsahu
4. Příloha účetní závěrky
5. Zpráva auditora

### 1 HISTORIE A POSLÁNÍ SPOLEČNOSTI

Historie společnosti Apropo Jičín, o. p. s. (dále jen „Apropo Jičín“) se velmi podobá historii většiny neziskových organizací v ČR: na jejím začátku v polovině 90. let minulého století byl společný zájem několika jedinců. Tím společným zájmem byla v tomto případě obdobná životní zkušenost a potřeba zvládnout ji: rodina s těžce postiženým dítětem.

V roce 1996 vznikla díky iniciativě rodičů v Jičíně organizační jednotka tehdy již uznávané Společnosti pro podporu lidí s mentálním postižením v České republice (vedle oficiálního Svazu invalidů, jediného uskupení, které vyvíjelo činnost ve prospěch mentálně postižených již od roku 1969).

Až do roku 2013 působilo tedy Apropo pod názvem OO SPMP Jičín – Apropo (Okresní organizace Společnosti pro podporu lidí s mentálním postižením Jičín – Apropo). V průběhu těchto let však docházelo ke změnám, které si vyžádal rozvoj činnosti: byla vytvořena jednoduchá organizační struktura (výbor, předseda, místopředseda), byli přijati první zaměstnanci, organizace získala právní subjektivitu a začala být poskytovatelem sociálních služeb.

V roce 2013 se tedy již setkáváme s plně profesionální organizací, která se připravuje na další transformaci vyžádanou tentokrát změnou občanského zákoníku a souvisejících norem pro činnost nestátních neziskových organizací (NNO). Nástupnickou organizací občanského sdružení se od ledna 2014 stává Apropo Jičín, obecně prospěšná společnost.

Ve víru zmíněných událostí je třeba zdůraznit jeden důležitý aspekt celé činnosti: organizace vznikla z iniciativy rodičů a opatrovníků a reagovala především na jejich potřeby v oblasti péče o těžce postižené děti.

V roce 2017 se Apropo Jičín realizací projektu „Zvyšování kvality ke spokojené rodině dítěte s těžkým postižením“ vrací ke kořenům a zároveň k naplnění svého poslání.

#### **Pomáhat rodinám s postiženým dítětem žít plnohodnotný život.**

V roce 2018 vydává Apropo Jičín odbornou příručku *Zaostřeno na rodinu* a pořádá stejnojmenný dvoudenní seminář v Mnichově Hradišti. Na tomto semináři sdílíme

dobrou praxí a výsledky projektu "Zvyšování kvality ke spokojené rodině dítěte s těžkým postižením" s vedoucími pracovníky, sociálními pracovníky organizací, které pracují s rodinou dítěte s postižením a pracovníky sociálních odborů městských úřadů.

### **Vybrané historické milníky v naplňování tohoto poslání:**

1996

- poskytování hipoterapie

2000

- cyklus vzdělávacích přednášek pro rodiče, klubová odpoledne, víkendové pobyty pro rodiče s dětmi a různé další volnočasové aktivity
- iniciace zřízení rehabilitační třídy pomocné školy

2005

- poskytování canisterapie, léčebného plavání

2006

- zahájena činnost denního stacionáře

2007

- zahájena činnost osobní asistence
- pořádání prvního letního integrovaného pobytu a psychorehabilitačního pobytu pro děti s těžkým postižením

2009

- povolení první veřejné sbírky na dobu tří let pro účely rozšíření sociálních, aktivizačních a volnočasových aktivit pro handicapované
- rozšíření cílové skupiny sociálních služeb o mladé dospělé do 26 let
- zahájení provozu tzv. cvičného bytu v Soudné, Jičín

2011

- schválení prvního Strategického plánu Apropa Jičín na období 3 let

2012

- zřízení druhého tzv. cvičného bytu, ul. Přátelství, Jičín

2014

- zahájení poskytování služby sociální rehabilitace

2016

- přestěhování do nově zrekonstruovaných prostor v Soudné, Jičín

2017

- rozšíření cílové skupiny služeb o dospělé do 55 let věku,
- rozšíření kapacity stacionáře o prostory ve Vrchlického ul., Jičín,

2018

- dokončení budování areálu pro děti a dospělé s postižením, otevření zahrady Lípovka.

## 2 ČINNOST SPOLEČNOSTI

### Sociální služby

Apropo Jičín poskytuje v roce 2018 tři registrované sociální služby:

- denní stacionář,
- osobní asistence a
- sociální rehabilitace

pro cílovou skupinu dětí a dospělých s tělesným, mentálním nebo kombinovaným postižením ve věku od 3 do 55 let.

Postavení naší společnosti je na Jičínsku ojedinělé z několika hledisek:

1. Jako jediný poskytovatel na území bývalého okresu Jičín nabízí kombinaci těchto tří služeb: denní stacionář, osobní asistence, sociální rehabilitace. Tutéž kombinaci nenabízí žádný jiný poskytovatel ani v sousedních oblastech Trutnova a Hradce Králové (Královéhradecký kraj), Semilská (Liberecký kraj), Nymburka a Mladé Boleslavi (Středočeský kraj).
2. Je jediným poskytovatelem služby denní stacionář pro věkovou kategorii od 6 do 15 let na území bývalého okresu Jičín.
3. Apropo Jičín poskytuje služby i klientům s těžkými postiženími.

Registrované sociální služby jsou zařazeny do sítě veřejně podporovaných sociálních služeb Královéhradeckého kraje.

### Řešená problematika v kontextu sociálních služeb

Základní vymezení sociálních služeb je kodifikováno v zákoně č. 108/2006 Sb., zákon o sociálních službách v platném znění. Podle § 32 sociální služby zahrnují:

- a) sociální poradenství,
- b) služby sociální péče,
- c) služby sociální prevence.

Komplex služeb poskytovaných společností Apropo Jičín, tak zasahuje do všech tří uvedených oblastí:

- základní sociální poradenství patří mezi vyjmenované základní činnosti při poskytování sociálních služeb (§ 35 odst. 1 písm. g);
- službami sociální péče se podle litery zákona rozumí osobní asistence (§ 39) a denní stacionář (§ 46);
- sociální rehabilitace (§ 70) se řadí do kategorie služeb sociální prevence.

Primárním příjemcem jmenovaných služeb je osoba se zdravotním postižením. Nepřímými uživateli služeb jsou rodiče, opatrovníci nebo jiné pečující osoby, neboť právě oni jsou zatíženi nepřetržitou a dlouhodobou péčí o postiženého člena rodiny a jsou zároveň ohroženi sekundárními jevy s péčí spojenými.

Z tohoto důvodu věnujeme pozornost i jim, byť tak nečiní formou poskytování sociálních služeb ze zákona (jako je např. odborné sociální poradenství, odlehčovací služba), ale formou nabídky doplňkových aktivit. V rámci této podpory pečujících osob Apropo Jičín nabízí poradenské služby, pořádá víkendové pobyty, workshopy a další volnočasové nebo vzdělávací akce.

Na poskytování výše uvedených služeb navazuje poskytování léčebných terapií jako je fyzioterapie, hipoterapie, canisterapie, masáže. Dále pořádáme volnočasové a integrační aktivity jako jsou vícedenní pobyty, víkendové pobyty, výlety a sportovní aktivity. Cílovou skupinou těchto aktivit jsou osoby s postižením, děti od 3 let věku a dospělí do 55 let věku. Integračních aktivit se účastní též osoby bez postižení, především děti.

### 3 VÝČET ČINNOSTÍ V ROCE 2018

#### Denní stacionář APROPO

Bylo poskytnuto celkem **20 718 hod** úkonů péče, pomoci a podpory. Denní stacionář poskytoval službu 54 klientům na dvou místech Soudná 15 a Vrchlického 823/824.

Během roku byly prostory stacionáře v ul. Vrchlického dovybaveny dalším zařízením, tak, aby prostory vyhovovaly novým nárokům služby. Souvisí to se změnou konceptu poskytování služby stacionáře dospělým klientům (práce v malých skupinách klientů) a také tím, že stacionář přestal využívat suterénní prostory (zde se zařizovala nová služba sociálně terapeutických dílen, která se poskytuje od roku 2019).

Stacionář poskytoval všechny úkony základní činnosti podle § 12, vyhlášky č. 505/2006 Sb., kterou se provádějí některá ustanovení zákona o sociálních službách (dále jen „vyhláška“).

Mezi činnosti stacionáře patřila dramaterapie, skupinová a individuální muzikoterapie, keramika. Novinkou je harmonizační kolébka.

Dále koncept bazální stimulace, koncept snoezelenu, chirofonetika, míčkování, ergoterapie, artefiletika, léčebný tělocvik, cvičení na motomedu, boccia a kuželky.

#### Osobní asistence APROPO

Bylo poskytnuto celkem **8 448 hod** úkonů péče, pomoci a podpory.

Osobní asistenci využilo 56 klientů.

Služba zajišťovala všechny úkony základní činnosti podle § 5 vyhlášky mimo úkon pomoc a podporu rodině v péči o dítě.

Největší podíl osobní asistence tvořila podpora a péče o klienty na pobytech a při vícedenních pobytech klientů v bytě v ulici Přátelství 391.

## Sociální rehabilitace APROPO

Proběhlo celkem **2 711 hodin** nácviků. Tuto preventivní službu využilo 21 klientů. Služba byla poskytována ve dvou tréninkových bytech na adrese Přátelství 391 a Vrchlického 823/824 a také v terénu - v přirozeném prostředí klienta.

Služba zajišťovala všechny úkony základní činnosti podle § 35 vyhlášky. K nejčastějším činnostem patřil nácvik obsluhy běžných zařízení a spotřebičů, nácvik péče o domácnost, například péče o oděvy, úklid, chod kuchyně a nakupování.

### Terapie a aktivity poskytované nad rámec sociálních služeb

(ve smyslu zákona č. 108/2006 Sb., o sociálních službách)

Terapie	Počet klientů	Počet poskytnutých hodin
Fyzioterapie	22	298,5*
Hipoterapie	8	49*
Canisterapie skupinová	18	57,3**
Canisterapie individuální	1	2**
Masáže	12	108

\*Terapie byla poskytována jen 5 měsíců, v následujícím období se nepodařilo terapii personálně zajistit,

\*\*terapie byla poskytována jen 4 měsíce, během roku došlo ke změně poskytovatele canisterapie.

Proběhlo celkem 7 třídních až sedmidenních pobytů, kterých se zúčastnilo celkem 91 dětí a dospělých.

### V život se nám podařilo zavést dvě novinky:

- **workcamp** - krátkodobý dobrovolnický projekt. Konal se ve Valči na biostatku, kde se 9 klientů se svými osobními asistenty zapojilo do práce na farmě.
- **Třídenní pobyt** v chalupě v Pomezí v Orlických horách, kde se pět klientů účastnilo festivalového programu Menteatrálu.

<b>Pobytové akce a jiné volnočasové aktivity</b>	<b>termíny</b>	<b>počet klientů</b>
Workcamp- biostatek Valeč	8. - 13.4.	9
Prázdninové Apropos I- Hledači pokladů	1. - 4.7.	9
Prázdninové Apropos II- Po stopách filmů	16. - 20.7.	12
Psychorehabilitační pobyt- Umělecké duše, Smržovka	16. - 20.7.	12
Apropos na Menteatrálu- Pomezí v Orlických horách	27. - 29.7.	5
Letní integrovaný pobyt- Stroj času, Blata	4.-11.8.	27
Putovní pobyt- Cikáni jdou Českým rájem	27. - 31. 8.	17
Rodinný víkend v Krkonoších- hotel Oddech, Černý Důl	1.- 3.6.	7 rodin / 22 účastníků
Taneční kurz Apropos	4.10. - 22. 11.	14

### **Péče o pečující**

Přednášky, semináře, poradna, setkání s rodiči

<b>termíny</b>	<b>název akce</b>
30.1.2018	Individuální konzultace s MUDr. Ježkem
13.2.2018	Setkání s rodiči, ul.Vrchlického
1. a 2.3.2018	Setkání s rodiči Soudná
27.3.2018	Individuální konzultace s MUDr. Ježkem
18.4.2018	Individuální konzultace s MUDr. Ježkem
10.5.2018	Individuální konzultace s MUDr. Ježkem
10.5.2018	Setkání s rodiči, Vrchlického
11.5.2018	Setkání s rodiči, Soudná
24.5. 2018	Setkání s rodiči, Vrchlického
25.5.2018	Inspirativní dopoledne s Mgr. Chmelovou - prevence syndromu vyhoření
31.5.2018	Individuální konzultace s MUDr. Ježkem
1.-3.2018	Víkend s rodiči na horách
20.6. 2018	Aby záda nebolela - seminář s Ondřejem Kolaříkem
25.9.2018	Setkání s rodiči, Vrchlického
26. a 27.9.	Setkání s rodiči, střediska Soudná
2.a 3. 11.2018	Setkání s rodiči, střediska Soudná
20.11.2018	Sexualita lidí s mentálním postižením, Petr Eisner

## Další aktivity Apropa

Pro naše klienty jsme zorganizovali tyto aktivity:

- novoroční bowling 22. 1.,
- setkání s klubem Harley Davidson 21. 4.,
- výlety - Planetárium Hradec Králové 31.1., Olympijský festival Brno 21.2., ZOO Liberec 9.6., Iqlandia Liberec 30.6.,
- tvořivá dílna pro děti na dětském dnu v Seco Industries s.r.o. 9.6.,
- březnové edukační setkání se studenty tří středních škol v Jičíně a Hořicích,
- snídaň s Apropem - slavnostní otevření zahrady stacionáře v Soudné, 31.5.

Aktivně jsme se zapojili do těchto akcí:

- Ochutnávka neziskovek, 1.5.,
- Jičínská 50, 26. 5.,
- Open skies for handicapped, 16.6.,
- Food festival Jičín, 23.6.

## Benefiční představení Apropa

Největší prezentační akcí Apropa Jičín je tradiční benefice. V roce 2018 se konala 10. listopadu s výzvou "Nechte se vtáhnout do snů Apropa".

Znakem benefice byl jeřáb origami - symbol splněného přání a moderátorem pan Marek Sýkora. Pod jeho rukama "ožilo" 12 snů a přání klientů Apropa a to pomocí básní, filmu, animace, tance a pantomimy. Partneři a diváci, kteří zaplnili celý sál Masarykova divadla podpořili sny a přání Apropa částkou 551 173 Kč. Benefice se konala za laskavé spolupráce těchto organizací a osob:



Partneři benefice se staly tyto společnosti:



Benefice se uskutečnila pod záštitou PhDr. Jiřího Štěpána, Ph.D., hejtmána Královéhradeckého kraje a JUDr. Jana Malého, starosty města Jičína.

***Všem, kteří podpořili úspěšnou benefici, patří velké poděkování.***

#### 4 Další významné události roku 2018

- Ukončení rekultivace zahrady a vybudování hracích a zahradních prvků.

Slavnostní otevření zahrady za přítomnosti hostů, klientů a zaměstnanců se uskutečnilo 31. května.

Zadavatelem zakázky bylo město Jičín. Vítězem výběrového řízení na realizaci zahrady byla firma Zahrada hrou, s.r.o., s cenou 2.082.816 Kč podle návrhu Bc. Miluše Bílkové, která na stavbu též po odborné stránce dohlížela.

Děkujeme všem donátorům a všem, kteří se podíleli na vzniku originální zahrady. Podařilo se vybudovat funkční, esteticky zajímavou zahradu s minimálními nároky na údržbu, s dostatkem podnětů také pro děti s mentálním a tělesným postižením. Velký důraz byl kladen na snadný přístup na plochu zahrady. Pro aktivní a zajímavé trávení volného času bylo na zahradě zabudováno mnoho herních prvků, které působí na rozvoj motorických a mentálních schopností.

Na financování se podílelo Město Jičín (1.535.634 Kč), Královéhradecký kraj (700.000 Kč) a Apropo Jičín, o.p.s. (521.395,50 Kč).

- Vydání první odborné publikace Apropa "Zaostřeno na rodinu" v červnu 2018 a ukončení projektu "Zvyšování kvality ke spokojené rodině dítěte s těžkým postižením"

Projekt byl spolufinancován Evropským sociálním fondem v rámci Operačního programu Zaměstnanost a probíhal od září 2016 do srpna 2018.

#### **Celkové náklady sociálních služeb a aktivit v roce 2018:**

Denní stacionář:	11.616.991,61 Kč
Osobní asistence:	4.258.596,11 Kč
Sociální rehabilitace:	2.055.137,17 Kč
Ostatní činnosti (terapie, pobyty, péče o pečující...):	1.303.163,38 Kč



**Děkujeme všem, kteří činnost Apropa Jičín v roce 2018 podpořili. Bez této podpory bychom nemohli naplňovat poslání - Pomáhat rodinám s dítětem s postižením žít plnohodnotný život.**

**Dárci a sponzoři**

AG Info, s.r.o.  
Alza.cz a.s.  
Autocentrum Jičín, s.r.o.  
Monika Balá  
Mgr. Martina Berdychová  
brm, s.r.o.  
Jan Cingroš  
Continental Automotive CR, s.r.o.  
Dama MB, s.r.o.  
DMA Praha, s.r.o.  
Dyntar spol. s.r.o.  
Elektro Doubek, s.r.o.  
Elektrospoj, s.r.o.  
Fabio Produkt spol. s r.o.  
FBK Jičín  
paní Garajová  
Harley Davidson Club Praha  
Roman Havelka - AZ Kancl  
Ing. Vladimír Hrubeš  
Hydra, a.s.  
Ing. Vladimír Šulc, Ph.D.  
innogy Gas Storage, s.r.o.  
Interpap Office, s.r.o.  
Pavel Jor  
Junák - český skaut Lázně Bělohrad  
Karou  
Petr Kordík  
Jiří Kořínek - Farma Nový Dvůr  
Milan Křížek  
Microrisc, s.r.o.  
M.P. Agency, s.r.o.  
Mosolf Automobillogistik, s.r.o.  
MTS spol. s r.o.  
MUDr. Andrea Fraňková  
MUDr. Jana Macháčková  
Město Libáň  
Městys Mlázovice  
Obec Markvartice  
Obec Valdice  
Obec Úbislavice  
Obec Volanice  
Obec Ostroměř  
Obec Mladějov  
Obec Libošovice

Obec Vitiněves  
Oborová zdravotní pojišťovna zaměstnanců bank, pojišťoven a stavebnictví  
Optometrista Jiří Bíma, s.r.o.  
Perseus, a.s.  
Ronald CR, s.r.o.  
Seco Industries, s.r.o.  
Sklopísek Střeleč, a.s.  
Radim Slovák - Jara Design  
Jaroslav Smítka  
Milena Stránská  
Šatnářky KZMJ  
Jiří Tajč  
Jan Vágner  
VAPOS, spol. s r.o.  
Štěpán Vejražka - VESPO  
Tomáš Veselý  
Radek a Lea Vojtěchovi  
Mgr. Ondřej Vraštil  
VPSI, s.r.o.

#### **Nadace a nadační fondy**

Nadace bpd partners  
Nadace České spořitelny  
Nadace J&T  
Nadace Via  
Nadace rozvoje občanské společnosti

#### **Poskytovatelé dotací**

Evropská unie - Evropský sociální fond, Operační program Zaměstnanost  
Královéhradecký kraj  
Ministerstvo práce a sociálních věcí ČR  
Město Jičín  
Město Dolní Bousov  
Město Kopidlo  
Město Nová Paka  
Město Rovensko pod Troskami  
Město Železnice  
Město Hořice  
Obec Lužany  
Obec Jičíněves  
Obec Holín  
Obec Smilovice  
Obec Kněžnice  
Obec Zámostí - Blata  
Obec Dřevěnice  
Obec Úlibice

#### **Další podporovatelé**

FITOS spol. s r.o.  
MUDr. Lenka Hirešová  
Kulturní zařízení města Jičína

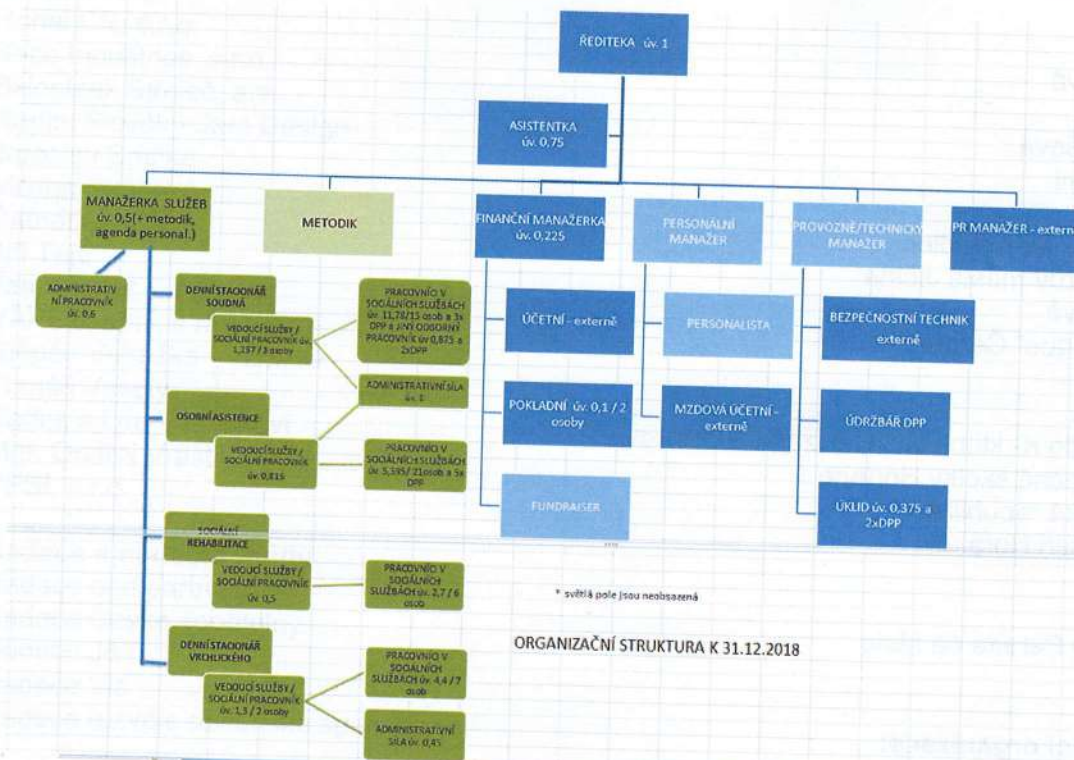
Martin Kafes33Hirth  
RK Tisk  
Hana Krásenská  
Michal Šolc  
Jiří Vydra  
Radka Mizerová  
Daniel Král  
Barbora Benešová  
Jitka Králová ml.  
DSM Akustika  
Zahradnická škola Kopidlno  
Technické služby města Jičína  
Anna Fukátková  
Jakub „Cermaque“ Čermák  
Marek Sýkora  
Tomáš Mašek  
Taneční divadlo K- klubu Jičín, Zuzana Richterová  
Okrasné a ovocné školky Hortena  
Siemens Česká republika  
Zuzana a Dušan Horákovi  
DM drogerie  
Olsi Sokolli  
Karel Chatrný Pereira de Melo

**Spolupracující organizace:**

Jezdecký klub Robousy  
Lebeda Jičín, o.p.s.  
Základní škola a Praktická škola, Jičín  
Valdštejnské imaginárium, z.ú.  
K - klub Jičín  
Šimon Kísza  
Vladimíra Kasalová - Aura Canis Šternberk  
Zuzana Kvasničková  
Biostatek Valeč

**Poděkování patří i těm, na které jsme možná nyní pozapomněli.**

# ORGANIZAČNÍ STRUKTURA k 31. 12. 2018



## Rozpočet Apropo Jičín, o.p.s. 2018

Kód	Nákladová položka	Plánované náklady	Skutečné náklady
<b>1.</b>	<b>osobní náklady</b>	<b>14 653 546</b>	<b>14 738 401,69</b>
1.1	mzdové náklady – HPP a DPP, DPČ	14 468 572*	11 040 142,00
1.2	odvody sociální zab. a zdravot. poj.		3 576 505,00
1.3	zákonné soc. náklady a ostatní soc. náklady	184 974	121 754,69
<b>2.</b>	<b>provozní náklady</b>	<b>5 122 103</b>	<b>4 495 486,56</b>
2.1	dlouhodobý majetek	400 000	0
2.1.1	dlouhodobý nehmotný majetek do 60 tis. Kč	0	0
2.1.2	dlouhodobý hmotný majetek nad 40 tis. Kč	400 000	0
2.2	potraviny	76 000	63 099,94
2.3	režijní materiál	447 220	267 219,74
2.4	pohonné hmoty	30 988	20 876,80
2.5	drobný hmotný majetek	460 000	821 573,40
2.6.	jiné spotřebované nákupy	0	180 937,39
<b>2.7</b>	<b>služby</b>	<b>3 508 571</b>	<b>2 964 568,31</b>
2.7.1	energie	473 645	310 127,57
2.7.2	telefony, internet, poštovné, ostatní spoje	143 418	80 461,70
2.7.3	nájemné	830 884	583 698,20
2.7.4	právní a ekonomické služby	302 400	415 752,00
2.7.5	školení, kurzy	195 000	122 899,00
2.7.6	opravy a udržování	220 000	136 483,41
2.7.7	cestovní náhrady	60 200	32 186,00
2.7.8	stravování	60 000	217 507,00
2.7.9	ubytování	320 000	311 591,00
2.7.10	jiné služby	843 024	735 166,43
2.7.11	terapie	35 000	14 024,00
2.7.12	pracovníci OSVČ	0	0,00
2.7.13	dopravné	25 000	4 672,00
2.8	<b>odpisy</b>	<b>84 500</b>	<b>91 592,00</b>
2.9	<b>ostatní náklady</b>	<b>114 824</b>	<b>85 619,00</b>
	<b>Celkem</b>	<b>19 775 649</b>	<b>19 233 888,27</b>

\*plánované osobní náklady včetně odvodů na sociální zabezpečení a zdravotní pojištění

Zdroje financování	Plánované výnosy	Skutečné výnosy
<b>Dotace MPSV</b>	12 252 778	11 134 665
<b>Dotace od krajů - celkem</b>	387 764	496 721
<b>Dotace město Jičín</b>	1 768 000	2 000 000
<b>Dotace - obce</b>	195 000	223 300
<b>Úhrady od uživatelů</b>	2 549 610	2 154 454
<b>Dotace ze strukturálních fondů - ESF projekt</b>	254 000	630 972
<b>Jiné zdroje financování - celkem</b>	0	0
<b>Individuální projekt (EU)</b>	1 198 916	1 198 916
<b>Ostatní výnosy</b>	18 000	60 705
<b>Příspěvky, dary, nadace, apod.</b>	1 151 581	1 338 600
<b>Celkem</b>	<b>19 775 649</b>	<b>19 238 333</b>

V Jičíně 20. 3. 2019

Jitka Králová, ředitelka společnosti



**ROZVAHA**  
**v plném rozsahu**  
**ke dni 31.12.2018**  
( v celých tisících Kč )

Název, sídlo a právní forma  
účetní jednotky

Apropos Jičín, o.p.s.  
Soudná 13  
Jičín  
506 01

Účetní jednotka doručí:  
1 x příslušnému fin. orgánu

IČO
01599682

Označení	AKTIVA	číslo řádku	Stav k prvnímu dni účetního období	Stav k posled. dni účetního období
a	b	c	1	2
<b>A.</b>	<b>Dlouhodobý majetek celkem</b>	<b>Součet A.I. až A.IV.</b>	<b>1</b>	<b>1 012</b>
A. I.	Dlouhodobý nehmotný majetek celkem	Součet A.I.1. až A.I.7.	9	
A. I. 1.	Nehmotné výsledky výzkumu a vývoje	(012)	2	
A. I. 2.	Software	(013)	3	
A. I. 3.	Ocenitelná práva	(014)	4	
A. I. 4.	Drobný dlouhodobý nehmotný majetek	(018)	5	
A. I. 5.	Ostatní dlouhodobý nehmotný majetek	(019)	6	
A. I. 6.	Nedokončený dlouhodobý nehmotný majetek	(041)	7	
A. I. 7.	Poskytnuté zálohy na dlouhodobý nehmotný majetek	(051)	8	
A. II.	Dlouhodobý hmotný majetek celkem	Součet A.II.1. až A.II.10.	20	1 239
A. II. 1.	Pozemky	(031)	10	
A. II. 2.	Umělecká díla, předměty a sbírky	(032)	11	
A. II. 3.	Stavby	(021)	12	521
A. II. 4.	Hmotné movité věci a jejich soubory	(022)	13	519
A. II. 5.	Pěstitelské celky trvalých porostů	(025)	14	
A. II. 6.	Dospělá zvířata a jejich skupiny	(026)	15	
A. II. 7.	Drobný dlouhodobý hmotný majetek	(028)	16	
A. II. 8.	Ostatní dlouhodobý hmotný majetek	(029)	17	198
A. II. 9.	Nedokončený dlouhodobý hmotný majetek	(042)	18	
A. II. 10.	Poskytnuté zálohy na dlouhodobý hmotný majetek	(052)	19	1
A. III.	Dlouhodobý finanční majetek celkem	Součet A.III.1. až A.III.6.	28	
A. III. 1.	Podíly - ovládaná nebo ovládající osoba	(061)	21	
A. III. 2.	Podíly - podstatný vliv	(062)	22	
A. III. 3.	Dluhové cenné papíry držené do splatnosti	(063)	23	
A. III. 4.	Zápůjčky organizačním složkám	(066)	24	
A. III. 5.	Ostatní dlouhodobé zápůjčky	(067)	25	
A. III. 6.	Ostatní dlouhodobý finanční majetek	(069)	26	
A. IV.	Oprávky k dlouhodobému majetku celkem	Součet A.IV.1. až A.IV.11.	40	-227
A. IV. 1.	Oprávky k nehmotným výsledkům výzkumu a vývoje	(072)	29	
A. IV. 2.	Oprávky k softwaru	(073)	30	
A. IV. 3.	Oprávky k ocenitelným právům	(074)	31	
A. IV. 4.	Oprávky k drobnému dlouhodobému nehmotnému majetku	(078)	32	
A. IV. 5.	Oprávky k ostatnímu dlouhodobému nehmotnému majetku	(079)	33	
A. IV. 6.	Oprávky ke stavbám	(081)	34	-2
A. IV. 7.	Oprávky k samostatným hmotným movitým věcem a souborům hmotných movitých věcí	(082)	35	-217
A. IV. 8.	Oprávky k pěstitelským celkům trvalých porostů	(085)	36	
A. IV. 9.	Oprávky k základnímu stádu a tažným zvířatům	(086)	37	
A. IV. 10.	Oprávky k drobnému dlouhodobému hmotnému majetku	(088)	38	
A. IV. 11.	Oprávky k ostatnímu dlouhodobému hmotnému majetku	(089)	39	-8

ověřeno - AUDIT NOVA, s.r.o.  
reg. zn. C/2664, OR KS v Hradci Králové  
č. licence KAČR 175, 506 01 Holín 38

Označení	AKTIVA	číslo řádku	Stav k prvnímu dni účetního období	Stav k posled. dni účetního období	
a	b	c	1	2	
<b>B.</b>	<b>Krátkodobý majetek celkem</b>	<b>Součet B.I. až B.IV.</b>	<b>41</b>	<b>6 703</b>	<b>7 377</b>
B. I.	Zásoby celkem	Součet B.I.1. až B.I.9.	51		
B. I. 1.	Materiál na skladě	(112)	42		
B. I. 2.	Materiál na cestě	(119)	43		
B. I. 3.	Nedokončená výroba	(121)	44		
B. I. 4.	Polotovary vlastní výroby	(122)	45		
B. I. 5.	Výrobky	(123)	46		
B. I. 6.	Mladá a ostatní zvířata a jejich skupiny	(124)	47		
B. I. 7.	Zboží na skladě a v prodejnách	(132)	48		
B. I. 8.	Zboží na cestě	(139)	49		
B. I. 9.	Poskytnuté zálohy na zásoby	(314)	50		
B. II.	Pohledávky celkem	Součet B.II.1. až B.II.19.	71	472	597
B. II. 1.	Odběratelé	(311)	52	272	303
B. II. 2.	Směnky k inkasu	(312)	53		
B. II. 3.	Pohledávky za eskontované cenné papíry	(313)	54		
B. II. 4.	Poskytnuté provozní zálohy	(314)	55	181	281
B. II. 5.	Ostatní pohledávky	(315)	56		
B. II. 6.	Pohledávky za zaměstnanci	(335)	57		
B. II. 7.	Pohl. za institucemi soc. zabezpečení a veřejného zdrav. pojištění	(336)	58		
B. II. 8.	Daň z příjmů	(341)	59		
B. II. 9.	Ostatní přímé daně	(342)	60		
B. II. 10.	Daň z přidané hodnoty	(343)	61		
B. II. 11.	Ostatní daně a poplatky	(345)	62	1	
B. II. 12.	Nároky na dotace a ostatní zúčtování se státním rozpočtem	(346)	63		
B. II. 13.	Nároky na dotace a ost. zúčt. s rozp. orgánů územ. samospr. celků	(348)	64		12
B. II. 14.	Pohledávky za společníky sdruženými ve společnosti	(358)	65		
B. II. 15.	Pohledávky z pevných termínových operací a opcí	(373)	66		
B. II. 16.	Pohledávky z vydaných dluhopisů	(375)	67		
B. II. 17.	Jiné pohledávky	(378)	68	18	1
B. II. 18.	Dohadné účty aktivní	(388)	69		
B. II. 19.	Opravná položka k pohledávkám	(391)	70		
B. III.	Krátkodobý finanční majetek celkem	Součet B.III.1. až B.III.7.	80	6 218	6 771
B. III. 1.	Peněžní prostředky v pokladně	(211)	72	64	65
B. III. 2.	Ceniny	(213)	73		
B. III. 3.	Peněžní prostředky na účtech	(221)	74	6 154	6 706
B. III. 4.	Majetkové cenné papíry k obchodování	(251)	75		
B. III. 5.	Dluhové cenné papíry k obchodování	(253)	76		
B. III. 6.	Ostatní cenné papíry	(256)	77		
B. III. 7.	Peníze na cestě	(261)	79		
B. IV.	Jiná aktiva celkem	Součet B.IV.1. až B.IV.2.	84	13	9
B. IV. 1.	Náklady příštích období	(381)	81	13	9
B. IV. 2.	Příjmy příštích období	(385)	82		
	<b>Aktiva celkem</b>	<b>Součet A. až B.</b>	<b>85</b>	<b>7 715</b>	<b>8 423</b>


ověřeno - AUDIT NOVA, s.r.o.  
reg. zn. C/8684, OR KS v Hradci Králové  
č. licence KAČR 175, 506 01 Holín 38

ověřeno - AUDIT NOVA, s.r.o.  
reg. zn. C/8684, OR KS v Hradci Králové  
č. licence KAČR 175, 506 01 Holín 38



Označení	PASIVA		číslo řádku	Stav k prvnímu dni účetního období	Stav k posled. dni účetního období
a	b		c	3	4
<b>A.</b>	<b>Vlastní zdroje celkem</b>	<b>Součet A.I. až A.II.</b>	86	6 008	5 702
A. I.	Jmění celkem	Součet A.I.1. až A.I.3.	90	5 828	5 698
A. I. 1.	Vlastní jmění	(901)	87	4 260	4 262
A. I. 2.	Fondy	(911)	88	1 568	1 436
A. I. 3.	Oceňovací rozdíly z přecenění finančního majetku a závazků	(921)	89		
A. II.	Výsledek hospodaření celkem	Součet A.II.1 až A.II.3.	94	180	4
A. II. 1.	Účet výsledku hospodaření	(963)	91	x	4
A. II. 2.	Výsledek hospodaření ve schvalovacím řízení	(931)	92	180	x
A. II. 3.	Nerozdělený zisk, neuhrazená ztráta minulých let	(932)	93		
<b>B.</b>	<b>Cizí zdroje celkem</b>	<b>Součet B.I. až B.IV.</b>	95	1 707	2 721
B. I.	Rezervy celkem	Hodnota B.I.1.	97		
B. I. 1.	Rezervy	(941)	96		
B. II.	Dlouhodobé závazky celkem	Součet B.II.1. až B.II.7.	105		
B. II. 1.	Dlouhodobé úvěry	(951)	98		
B. II. 2.	Vydané dluhopisy	(953)	99		
B. II. 3.	Závazky z pronájmu	(954)	100		
B. II. 4.	Přijaté dlouhodobé zálohy	(955)	101		
B. II. 5.	Dlouhodobé směnky k úhradě	(958)	102		
B. II. 6.	Dohadné účty pasivní	(389)	103		
B. II. 7.	Ostatní dlouhodobé závazky	(959)	104		
B. III.	Krátkodobé závazky celkem	Součet B.III.1. až B.III.23.	129	1 436	2 474
B. III. 1.	Dodavatelé	(321)	106	206	580
B. III. 2.	Směnky k úhradě	(322)	107		
B. III. 3.	Přijaté zálohy	(324)	108	11	20
B. III. 4.	Ostatní závazky	(325)	109	18	16
B. III. 5.	Zaměstnanci	(331)	110	721	1 059
B. III. 6.	Ostatní závazky vůči zaměstnancům	(333)	111	1	
B. III. 7.	Závazky k institucím soc. zabezpečení a veřejného zdrav. pojištění	(336)	112	393	604
B. III. 8.	Daň z příjmů	(341)	113		
B. III. 9.	Ostatní přímé daně	(342)	114	79	162
B. III. 10.	Daň z přidané hodnoty	(343)	115		
B. III. 11.	Ostatní daně a poplatky	(345)	116		1
B. III. 12.	Závazky ve vztahu k státnímu rozpočtu	(346)	117		31
B. III. 13.	Závazky ve vztahu k rozpočtu orgánů územ. samospr. celků	(348)	118		
B. III. 14.	Závazky z upsaných nesplacených cenných papírů a podílů	(367)	119		
B. III. 15.	Závazky ke společníkům sdruženým ve společnosti	(368)	120		
B. III. 16.	Závazky z pevných termínových operací a opcí	(373)	121		
B. III. 17.	Jiné závazky	(379)	122	7	1
B. III. 18.	Krátkodobé úvěry	(231)	123		
B. III. 19.	Eskontní úvěry	(232)	124		
B. III. 20.	Vydané krátkodobé dluhopisy	(241)	125		
B. III. 21.	Vlastní dluhopisy	(255)	126		
B. III. 22.	Dohadné účty pasivní	(389)	127		
B. III. 23.	Ostatní krátkodobé finanční výpomoci	(249)	128		

Označení	PASIVA	číslo řádku	Stav k prvnímu dni	Stav k posled. dni	
			účetního období	účetního období	
a	b	c	3	4	
B. IV.	Jiná pasiva celkem	Součet B.IV.1. až B.IV.2. (383)	133	271	247
B. IV. 1.	Výdaje příštích období	(384)	130	50	247
B. IV. 2.	Výnosy příštích období		131	221	
	<b>Součet A. až B.</b>		134	7 715	8 423
	<b>Pasiva celkem</b>				

Sestaveno dne: 20.03.2019		Podpisový záznam statutárního orgánu účetní jednotky nebo podpisový vzor fyzické osoby, která je účetní jednotkou
		
Právní forma účetní jednotky o.p.s.	Předmět podnikání sociální služby	Pozn.:

ověřeno - **AUDIT NOVA, s.r.o.**  
reg. zn. C/8684, OR KS v Hradci Králové  
č. licence KAČR 175, 506 01 Holín 38

ověřeno - AUDIT NOVA, s.r.o.  
reg. zn. C/8684, OR KS v Hradci Králové  
č. licence KAČR 175, 506 01 Holín 38

## VÝKAZ ZISKU A ZTRÁTY v plném rozsahu

ke dni 31.12.2018  
( v celých tisících Kč )

Název a sídlo účetní jednotky

Apropo Jičín, o.p.s.  
Soudná 13  
Jičín  
506 01

Účetní jednotka doručí:  
1 x příslušnému finančnímu orgánu

IČO
01599682

Označení	TEXT	Číslo řádku	Činnosti		
			Hlavní	Hospodářská	Celkem
			5	6	7
<b>A.</b>	<b>Náklady</b>	1			
<b>A. I.</b>	<b>Spotřebované nákupy a nakupované služby</b> Součet A.I.1. až A.I.6.	2	4 312	6	4 318
A. I. 1.	Spotřeba materiálu, energie a ostatních neskladovaných dodávek	3	1 664		1 664
A. I. 2.	Prodané zboží	4			
A. I. 3.	Opravy a udržování	5	136		136
A. I. 4.	Náklady na cestovné	6	32		32
A. I. 5.	Náklady na reprezentaci	7	12		12
A. I. 6.	Ostatní služby	8	2 468	6	2 474
<b>A. II.</b>	<b>Změny stavu zásob vlastní činnosti a aktivace</b> Součet A.II.7. až A.II.9.	9			
A. II. 7.	Změna stavu zásob vlastní činnosti	10			
A. II. 8.	Aktivace materiálu, zboží a vnitroorganizačních služeb	11			
A. II. 9.	Aktivace dlouhodobého majetku	12			
<b>A. III.</b>	<b>Osobní náklady</b> Součet A.III.10. až A.III.14.	13	14 738		14 738
A. III. 10.	Mzdové náklady	14	11 040		11 040
A. III. 11.	Zákonné sociální pojištění	15	3 576		3 576
A. III. 12.	Ostatní sociální pojištění	16			
A. III. 13.	Zákonné sociální náklady	17	52		52
A. III. 14.	Ostatní sociální náklady	18	70		70
<b>A. IV.</b>	<b>Daně a poplatky</b> Hodnota A.IV.15.	19	8		8
A. IV. 15.	Daně a poplatky	20	8		8
<b>A. V.</b>	<b>Ostatní náklady</b> Součet A.V.16. až A.V.22.	21	78		78
A. V. 16.	Smluvní pokuty, úroky z prodlení, ostatní pokuty a penále	22	5		5
A. V. 17.	Odpis nedobytné pohledávky	23			
A. V. 18.	Nákladové úroky	24			
A. V. 19.	Kursově ztráty	25			
A. V. 20.	Dary	26			
A. V. 21.	Manka a škody	27			
A. V. 22.	Jiné ostatní náklady	28	73		73
<b>A. VI.</b>	<b>Odpisy, prodaný majetek, tvorba a použití rezerv a opravných položek</b> Součet A.VI.23. až A.VI.27.	29	92		92
A. VI. 23.	Odpisy dlouhodobého majetku	30	92		92
A. VI. 24.	Prodaný dlouhodobý majetek	31			
A. VI. 25.	Prodané cenné papíry a podíly	32			
A. VI. 26.	Prodaný materiál	33			
A. VI. 27.	Tvorba a použití rezerv a opravných položek	34			
<b>A. VII.</b>	<b>Poskytnuté příspěvky</b> Hodnota A.VII.28.	35			
A. VII. 28.	Poskytnuté členské příspěvky a příspěvky zúčtované mezi organizačními složkami	36			

Označení	TEXT	Číslo řádku	Činnosti		
			Hlavní	Hospodářská	Celkem
			5	6	7
<b>A. VIII.</b>	<b>Daň z příjmů</b>	Hodnota A.VIII.29.	37		
A. VIII. 29.	Daň z příjmů		38		
	<b>Náklady celkem</b>	Součet A.I. až A.VIII.	39	19 228	6 19 234
<b>B.</b>	<b>Výnosy</b>		40		
<b>B. I.</b>	<b>Provozní dotace</b>	Hodnota B.I.1.	41	14 410	14 410
B. I. 1.	Provozní dotace		42	14 410	14 410
<b>B. II.</b>	<b>Přijaté příspěvky</b>	Součet B.II.2. až B.II.4.	43	274	274
B. II. 2.	Přijaté příspěvky zúčtované mezi organizačními složkami		44		
B. II. 3.	Přijaté příspěvky (dary)		45	274	274
B. II. 4.	Přijaté členské příspěvky		46		
<b>B. III.</b>	<b>Tržby za vlastní výkony a za zboží</b>		47	3 401	113 3 514
<b>B. IV.</b>	<b>Ostatní výnosy</b>	Součet B.IV.5. až B.IV.10.	48	1 033	6 1 039
B. IV. 5.	Smluvní pokuty, úroky z prodlení, ostatní pokuty a penále		49		
B. IV. 6.	Platby za odepsané pohledávky		50		
B. IV. 7.	Výnosové úroky		51	2	2
B. IV. 8.	Kursově zisky		52		
B. IV. 9.	Zúčtování fondů		53	989	989
B. IV. 10.	Jiné ostatní výnosy		54	42	6 48
<b>B. V.</b>	<b>Tržby z prodeje majetku</b>	Součet B.V.11. až B.V.15.	55	1	1
B. V. 11.	Tržby z prodeje dlouhodobého nehmotného a hmotného majetku		56	1	1
B. V. 12.	Tržby z prodeje cenných papírů a podílů		57		
B. V. 13.	Tržby z prodeje materiálu		58		
B. V. 14.	Výnosy z krátkodobého finančního majetku		59		
B. V. 15.	Výnosy z dlouhodobého finančního majetku		60		
	<b>Výnosy celkem</b>	Součet B.I. až B.V.	61	19 119	119 19 238
<b>C.</b>	<b>Výsledek hospodaření před zdaněním</b>	ř. 61 - (ř. 39 - ř.37)	62	-109	113 4
<b>D.</b>	<b>Výsledek hospodaření po zdanění</b>	ř. 62 - ř. 37	63	-109	113 4

Sestaveno dne: 20.03.2019

Podpisový záznam statutárního orgánu účetní jednotky  
nebo podpisový vzor fyzické osoby, která je účetní jednotkou



Právní forma účetní jednotky  
o.p.s.

Předmět podnikání  
sociální služby

Pozn.:

## 1 Obecné informace

### 1.1 Způsob sestavení přílohy

Příloha je zpracována v souladu se zákonem č. 563/1991 Sb., o účetnictví v platném znění a vyhláškou č. 504/2002 Sb., kterou se provádějí některá ustanovení zákona č. 563/1991 Sb., o účetnictví, ve znění pozdějších předpisů, pro účetní jednotky, u kterých hlavním předmětem činnosti není podnikání, pokud účtují v soustavě podvojného účetnictví, ve znění pozdějších předpisů.

Údaje přílohy vycházejí z účetních písemností účetní jednotky (účetní doklady, účetní knihy a ostatní účetní písemnosti) a z dalších podkladů, které má účetní jednotka k dispozici. **Hodnotové údaje jsou vykázány v celých tisících Kč, pokud není uvedeno jinak.**

### 1.2 Popis účetní jednotky

<b>Název:</b>	Apropo Jičín, o. p. s.
<b>Datum vzniku:</b>	10. května 2013
<b>Sídlo:</b>	Soudná 13, 506 01 Jičín
<b>Identifikační číslo:</b>	01599682
<b>Právní forma:</b>	obecně prospěšná společnost
<b>Zápis do rejstříku obecně prospěšných společností:</b>	KS v Hradci Králové, spisová značka O/359
<b>Rozhodující předmět činnosti:</b>	poskytování péče a služeb pro děti s postižením a jejich rodiče
<b>Webové stránky:</b>	<a href="http://www.apropojicin.cz">www.apropojicin.cz</a>

Společnost Apropo Jičín, o.p.s. Jičín, o.p.s. byla založena jako nástupnická organizace občanského sdružení OO SPMP Jičín – APROPO, IČ 64813932 se sídlem v Jičíně, které dnem 1. 1. 2014 smluvně převedlo na společnost Apropo Jičín, o.p.s. IČ 01599682 práva a povinnosti vyplývající z činnosti sdružení a darovala svůj majetek.

### 1.3 Správa a řízení společnosti

<b>Zakladatelé:</b>	Mgr. Jana Dolejší, Václava Machulová, Bc. Jitka Králová	
<b>Statutární orgán – ředitel:</b>	Bc. Jitka Králová	
<b>Správní rada:</b>		<b>zapsáno dne</b>
předseda správní rady	Václava Machulová	24. 11. 2018
člen správní rady	Ing. Dana Kracíková	27. 08. 2015
člen správní rady	Mgr. Jana Dolejší	24. 11. 2018
člen správní rady	MUDr. Jiří Ježek	24. 11. 2018
člen správní rady	Ing. Peter Bareš	24. 11. 2018
člen správní rady	Ing. Blanka Mašková	24. 11. 2018
<b>Dozorčí rada:</b>		
předseda	Jiří Veselka, MBA	20. 04. 2018
člen	Mgr. Alena Pechová	24. 11. 2018
člen	Ing. et Ing. Diana Půhoná	20. 04. 2018

### 1.4 Poslání hlavní činnosti

- sociální služby registrované dle zákona o sociálních službách
- terapeutické aktivity,
- volnočasové a vzdělávací aktivity,
- péče o pečující osoby,
- osvětová činnost v oblasti problematiky života lidí se zdravotním postižením,
- pořádání fundraisingových a prezentačních akcí,

- spolupráce s krajskou a místní samosprávou, s jinými organizacemi v oblasti podpory lidí v sociálně nepříznivé situaci zejména z důvodu zdravotního postižení a realizaci projektů vedoucích k jejímu řešení
- příležitostný prodej výrobků v rámci sociálně terapeutické činnosti
- poskytování drobných služeb v rámci sociálně terapeutické činnosti.

### 1.5 Organizační struktura

Nejvyšším orgánem společnosti je správní rada v počtu šesti členů, která obvykle zasedá dvakrát ročně.

Kontrolní orgán je tříčlenná dozorčí rada, která dohlíží na chod společnosti.

Statutárním orgánem společnosti je ředitel.

Naše činnosti jsou rozděleny do čtyř základních středisek:

- denní stacionář,
- osobní asistence,
- sociální rehabilitace a
- ostatní aktivity.

Pro účtování jednotlivých projektů na uvedená střediska je používán systém zakázek.

### 1.6 Zaměstnanci a osobní náklady

Průměrný evidenční počet zaměstnanců ve fyzických osobách	34
z toho: zaměstnanci s kratší pracovní dobou	13
průměrný evidenční počet zaměstnanců přepočtený	31
<b>Členění mzdových a sociálních nákladů:</b>	<b>tis. Kč</b>
Mzdové náklady - hlavní pracovní poměry	10 280
Mzdové náklady - dohody o provedení práce	488
Mzdové náklady - dohody o pracovní činnosti	186
Náhrady za dny pracovní neschopnosti	86
<b>Mzdové náklady celkem</b>	<b>11 040</b>
<b>Sociální a zdravotní pojištění</b>	<b>3 576</b>
Ostatní sociální náklady a příspěvky	122
<b>Osobní náklady celkem</b>	<b>14 738</b>

Odměny a funkční požitky členům orgánů - správní a dozorčí rada pracuje bez nároku na odměnu.

## 2 Vedení účetnictví a obecné účetní zásady

### 2.1 Účetní období a okamžik sestavení účetní závěrky

Účetním obdobím je kalendářní rok

1. 1. 2018 - 31. 12. 2018

Rozvahovým dnem je datum

31. 12. 2018

Okamžik sestavení účetní závěrky je termín

20. 3. 2019

Účetnictví organizace respektuje obecné účetní zásady. Účetní závěrka je sestavena v souladu se zákonem 563/1991 Sb. a vyhláškou 504/2002 Sb. v platných zněních, kterou se provádějí některá ustanovení zákona č. 563/1991 Sb., o účetnictví, ve znění pozdějších předpisů, pro účetní jednotky, u kterých hlavním předmětem činnosti není podnikání, pokud účtují v soustavě podvojného účetnictví, ve znění pozdějších předpisů.

Údaje vycházejí z účetních písemností a dalších podkladů, které má účetní jednotka k dispozici.

Účetní doklady a závěrka jsou archivovány v sídle organizace.

### 2.2

## Obecné účetní zásady

### a) Dlouhodobý majetek a odpisování

Organizace eviduje v kategorii dlouhodobého hmotného majetku hmotný majetek v pořizovací ceně nad 40 tis. Kč, používá účetní odpisy, které vyjadřují předpokládanou dobu jeho použitelnosti. Daňové odpisování je stanoveno vždy při zařazení majetku do užívání a řídí se zákonem o daních z příjmů. Drobný hmotný majetek se vstupní cenou od 1 tis. – do 40 tis. Kč je účtován do nákladů a evidován v podrozvahové evidenci.

### b) Přepočet cizích měn

Při přepočtu cizích měn na českou je používán denní kurz ČNB.

### c) Časové rozlišení

Organizace používá časové rozlišení především k rozlišení nevyčerpaných či nevyúčtovaných dotací a nevyúčtovaných nákladů. Rozlišovány nejsou pravidelně se opakující příjmy a výdaje nevýznamného charakteru.

### d) Vlastní jmění a fondy

Ve vlastním jmění organizace účtuje zejména o zdrojích na pořízení bezúplatně nabytého dlouhodobého majetku. Tato částka je pak rozpouštěna do výnosů současně s účtováním odpisů. Na účty fondů organizace účtuje o rezervním fondu tvořeným ze zisku, o zdrojích získaných od dárců a z veřejné sbírky. Vykazované stavy odpovídají nespotebbovaným darům a neutracené částce výtěžku z veřejné sbírky určeným pro další použití.

### e) Přijaté dary a dotace

O přijatých darech a dotacích účtuje organizace do provozních výnosů a na zakázky dle konkrétních projektů, na které jsou příjmy určeny. K rozvahovému dni jsou nepoužité dary převedeny do fondu darů nespotebbovaných do konce účetního období.

### f) Daň z příjmů právnických osob

Organizace je poplatníkem s tzv. „širokým základem daně“. Předmětem daně z příjmů jsou všechny příjmy s výjimkou investičních dotací. Při výpočtu základu daně jsou uplatněny ke všem zdanitelným příjmům daňově uznatelné náklady. Náklady související s přijatými a poplatníkem osvobozenými dary jsou vyčleněny v daňovém přiznání jako nedaňové.

## 3 Doplnující údaje k výkazům rozvaha a výkaz zisku a ztráty

### a) Dlouhodobý majetek

Stavy a obraty majetku	stavby	hmotné věci a jejich soubory	ostatní dlouhodobý hmotný majetek	poskytnuté zálohy	celkem
<b>pořizovací hodnota k 1. 1. 2018</b>	<b>521</b>	<b>519</b>	<b>198</b>	<b>1</b>	<b>1 239</b>
přírůstky		126	0		126
převody					
vyřazení				-1	-1
poskytnuté zálohy					
<b>stav k 31. 12. 2018</b>	<b>521</b>	<b>645</b>	<b>198</b>	<b>0</b>	<b>1 364</b>
<b>oprávky k 1. 1. 2018</b>	<b>-2</b>	<b>-217</b>	<b>-8</b>		<b>-227</b>
roční odpis	-13	-72	-7		-92
vyřazení					
opravné položky, převody					
<b>stav k 31. 12. 2018</b>	<b>-15</b>	<b>-289</b>	<b>-15</b>		<b>-319</b>
<b>zůstatková hodnota k 31. 12. 2018</b>	<b>506</b>	<b>356</b>	<b>183</b>	<b>0</b>	<b>1 045</b>

Popis majetku podle jednotlivých rozvahových druhů:

- ve skupině stavby je evidované **Dětské hřiště a sportoviště**, které bylo zařazeno do užívání v listopadu 2017,
- ve skupině hmotné věci a jejich soubory:
  - lůžko Vojtův stůl pro masáže a fyzioterapii, pořízeno v roce 2014,
  - automobil Ford, který byl pořízen v roce 2014,
  - kuchyňská linka vč. spotřebičů v DS Vrchlického zařazena do používání v září 2017,

- kuchyňská linka vč. spotřebičů pro byt sociální rehabilitace, zařazena do užívání v prosinci 2017,
- rezonanční kolébka, zařazena do užívání v dubnu 2018,
- kuchyňská linka vč. spotřebičů – byt SR zařazena do užívání v prosinci 2018.
- **Ve skupině ostatní dlouhodobý hmotný majetek je evidované technické zhodnocení pronajaté budovy denního stacionáře pořízené v roce 2016.**

**b) Pohledávky**

Jsou evidovány pohledávky ve výši 303 tis. Kč, z toho po lhůtě splatnosti za poskytnuté služby klientům ve výši 145 tis. Kč:

termín splatnosti ve splatnosti	tis. Kč
	<b>158</b>
<b>rozklad pohledávek po splatnosti z toho:</b>	
do 30 dnů po splatnosti	<b>145</b>
31-90	41
91-180	23
nad 181 dnů	18
nad 365 dnů	29
	34

Splacení pohledávek je s dlužníky řešeno průběžně.

Poskytnuté provozní zálohy ve výši 281 tis. Kč jsou z titulu nevyúčtovaných záloh za energie; daňové doklady byly přijaty v roce 2019.

**c) Časové rozlišení**

Časově jsou rozlišeny náklady, které věcně nesouvisí s náklady v této účetní závěrce. Jedná se o sw Antivirus na období 2019 až 2021 ve výši 9 tis. Kč.

Náklady časově související s obdobím této závěrky (běžné náklady, u kterých byla známa výše, ale doklad nebyl vystaven v závěrkovém období), u kterých výdaj na ně proběhne až v následujícím období, byly zaúčtovány do nákladů a na účty časového rozlišení ve výši 247 tis. Kč.

**d) Závazky**

Závazky z běžného obchodního styku ve lhůtě splatnosti má organizace ve výši 580 tis. Kč. Závazky po lhůtě splatnosti vůči institucím sociálního zabezpečení a veřejného zdravotního pojištění nejsou evidovány.

**e) Majetek nevykázaný v rozvaze**

Organizace disponuje drobným majetkem vykázaným v podrozvahové evidenci v celkové evidenční hodnotě 2 989 tis. Kč.

**f) Zástavy a ručení**

Organizace neposkytla ani nepřijala žádná ručení a její majetek není zatížen žádným zástavním právem.

**g) Výnosy**

Výnosy v roce 2018 byly navýšeny rozšířením služeb střediska Denní stacionář v ulici Vrchlického.

**h) Provozní dotace**

Obdrželi jsme dotace v následující struktuře:	tis. Kč
MPSV ČR	631
Královéhradecký kraj	11 631
Města	2 088
Obce	60
<b>Celkem</b>	<b>14 410</b>

**i)**



### Přijaté příspěvky včetně veřejné sbírky

Název dáorce	tis. Kč	Název dáorce	tis. Kč
Nadace J&T	130	Nadace bpd partners	20
Sklopísek Střeleč, a.s.	90	FBK Jičín	18
Alza	57	Dama MB	15
ELEKTROSPOL s.r.o.	50	Dyntar	15
Nadace ČS	50	PERSEUS, a.s.	15
Ronal CR s.r.o.	50	Mosolf Automoblogistic	15
Continental Automotive CZ s.r.o.	45	NROS	15
HYDRA a. s.	40	Junák Lázně Bělohrad	12
Cingroš Jan	30	AG Info, s.r.o.	10
Inogy	25	Autocentrum	10
Fabio produkt	25	DMA Praha s.r.o.	10
Ing. Šule Vladimír.	25	Ing. Hrubeš Vladimír	10
MICRORISC, s.r.o.	25	Interpap Office, s.r.o	10
Harley Davidson club Praha	25	Ostatní drobní dárci	81
MTS spol. s r. o.	20	Veřejná sbírka – čistý výnos	41
<b>celkem Σ 1</b>	<b>687</b>	<b>celkem Σ 2</b>	<b>297</b>
<b>celkem = Σ 1 + Σ 2 = 984 tis. Kč</b>			

Titul	tis. Kč
<b>Přijaté příspěvky na činnost</b>	<b>984</b>
<b>z toho bylo určeno:</b>	
náklady a věcné dary klientům	264
pořízení dlouhodobého hmotného majetku	44
převod do fondu veřejné sbírky	41
převod do fondu nespotebovaných darů	635
<b>užití celkem</b>	<b>984</b>

Společnost má povolení pořádat jednu veřejnou sbírku ročně. Nespotebovaná částka k dalšímu použití je uložena na sbírkovém účtu a evidována ve sbírkovém fondu ve vlastních zdrojích.

#### j) Přehled změn na účtech vlastního jmění – musí hrát na tabulku darů

Text	stav k 1. 1. 2018	přírůstek	úbytek	stav k 31.12.2018
<b>vlastní jmění – z toho:</b>	<b>Σ 1</b>	<b>4260</b>	<b>44</b>	<b>4262</b>
vklady zakladatelů	2			2
převod práv a povinností (2013)	134			134
finanční dary na pořízení dl. majetku	418	44	42	420
kapitálové dovybavení	3706			3706
<b>fondy – z toho:</b>	<b>Σ 2</b>	<b>856</b>	<b>988</b>	<b>1436</b>
rezervní fond	309	180	-1	490
fond nespotebovaných darů	1074	635	989	720
fond veřejné sbírky	185	41	0	226
<b>jmění celkem</b>	<b>5828</b>	<b>900</b>	<b>1030</b>	<b>5698</b>

#### Komentář k tabulce

- **Stav k 1. 1. 2018 - vlastní jmění** bylo vytvořeno vkladem zakladatelů ve výši 2 tis. Kč. V roce 2013 bylo navýšeno aktivity z převodu práv a povinností ve výši 134 tis. Kč při změně právní formy a bezúplatným příjmem peněz na kapitálové dovybavení organizace ve výši 3 706 tis. Kč. **Součástí jmění jsou fondy** – rezervní, fond nespotebovaných darů a fond veřejné sbírky, jejichž hodnota činila 1 568 tis. Kč.

#### **Přírůstky a úbytky vlastního jmění a fondů v roce 2018:**

- finanční dary na pořízení dlouhodobého majetku jsou tvořeny převodem nespoteřebovaných darů a úbytky jsou tvořeny pokrytím odpisů,
  - do rezervního fondu byl po schválení účetní uzávěrky převeden zisk z roku 2017 ve výši 180 tis. Kč; z rezervního fondu bylo pokryto vyúčtování a vratka z nájemných vztahů roku 2017 ve výši 1 tis. Kč.
  - K 31. 12. 2018 jsme převedli do fondu nespoteřebovaných darů dary ve výši 635 tis., které budou použity na pokrytí provozních výdajů v následujících období dle potřeb organizace nebo účelu. Z fondu nespoteřebovaných darů bylo v průběhu roku čerpáno 989 tis. na pokrytí provozních nákladů.
  - V tabulce je uveden čistý výnos z veřejné sbírky v roce 2018 - po odečtení bankovních poplatků. Zůstatek na účtu veřejné sbírky činí 226 tis. Kč.
- **Jmění společnosti** k datu účetní závěrky činí 5 698 tis. Kč.

#### **k) Výsledek hospodaření a daň z příjmů**

**Za rok 2018 vykazuje organizace** výsledek hospodaření z hlavní činnosti před zdaněním činí -110 tis. Kč, výsledek hospodaření před zdaněním z hospodářské činnosti činí 114 tis. Kč. Hospodářský výsledek před zdaněním celkem činí 4 tis. Kč.

#### **Základ daně z příjmů po úpravě částek:**

- zvyšující základ daně činí 136 tis. Kč; jedná se o daňově neúčinné náklady a
- snižující základ daně činí 32 tis. Kč, což je rozdíl mezi daňovými a účetními odpisy.
- Vypočtená daň činí 20 tis. Kč, organizace využije slevu na dani dle § 35 zákona o daních z příjmů v platném znění (zaměstnávání osob se zdravotním postižením) a výsledná daň je 0,- Kč.

#### **4 Závěrečné informace**

- V roce 2018 nenastala žádná skutečnost, která by účetní jednotku omezovala nebo jí neumožňovala pokračovat v činnosti i v dohledné budoucnosti.
- Účetní jednotka nemá podíl na základním jmění v jiné účetní jednotce.
- Nebyly přijaté žádné prostředky na provoz ani na dlouhodobý majetek ze zahraničí.
- Nebyly vynakládány žádné prostředky na vývoj a výzkum.
- Ke konci rozvahového dne neexistovaly žádné nejisté podmínky či situace, jejichž důsledky by mohly významným způsobem měnit pohled na finanční situaci účetní jednotky.
- Jednotka nepracuje v režimu významné ochrany životního prostředí. Použitý zdravotní materiál je likvidován specializovanou firmou.
- Již v roce 2017 organizace rozšířila poskytování služeb denního stacionáře a zvýšili věkovou hranici klientů na 55 let věku.

#### **5 Změny po datu účetní závěrky**

- Nenastaly žádné změny po datu účetní závěrky, které by měly vliv na vykázaný majetek a závazky v této účetní závěrce. Nemáme žádné informace o tom, že by účetní jednotka nepokračovala i v roce 2018 a nedodržela by princip going concern.

V Jičíně dne 20. 3. 2019

Podpisový záznam statutárního orgánu účetní jednotky:

Bc. Jitka Králová, ředitelka



## ZPRÁVA NEZÁVISLÉHO AUDITORA

### o ověření účetní závěrky společnosti APROPO Jičín, o.p.s. sestavené k 31. 12. 2018

Zpráva je určena zakladateli, vedení a členům APROPO Jičín, o.p.s., případně dalším uživatelům.

#### 1. Výrok auditora k účetní závěrce a dodržování zákona o obecně prospěšných společnostech

Provedli jsme audit přiložené účetní závěrky **APROPO Jičín, o.p.s.** se sídlem Soudná č. p. 13, 506 01 Jičín, IČ: 015 99 682; společnost je zapsaná v rejstříku obecně prospěšných společností, vedeného Krajským soudem v Hradci Králové, oddíl O, vložka 359 (dále také „společnost“), sestavené na základě českých účetních předpisů, která se skládá z výkazu rozvaha k 31. 12. 2018, výkazu zisku a ztráty a přílohy v účetní závěrce, která obsahuje popis použitých podstatných účetních metod a další vysvětlující informace. Některé podrobnosti o společnosti jsou uvedeny v bodě 1 přílohy v účetní závěrce.

#### Výrok auditora

Podle našeho názoru účetní závěrka podává věrný a poctivý obraz aktiv a pasiv APROPO Jičín, o.p.s. k 31. 12. 2018 a nákladů a výnosů, výsledku jejího hospodaření za rok končící datem 31. 12. 2018 v souladu s českými účetními předpisy.

V průběhu ověřování účetní závěrky jsme si nepovšimli ničeho, co by nás vedlo k domněnce, že společnost APROPO Jičín, o.p.s. při výkonu své činnosti jednala v období od 1. 1. 2018 do 31. 12. 2018 v rozporu se zákonem č. 248/1995 Sb., o obecně prospěšných společnostech.

#### 2. Základ pro výrok auditora k ověření účetní závěrky a zákona o o.p.s.

Audit jsme provedli v souladu se zákonem č. 93/2009 Sb., o auditorech v platném znění (dále jen zákon o auditorech) a standardy Komory auditorů České republiky pro audit, kterými jsou mezinárodní standardy pro audit (ISA) případně doplněné a upravené souvisejícími aplikačními doložkami. Naše odpovědnost stanovená těmito předpisy je podrobněji popsána v oddílu Odpovědnost auditora za audit účetní závěrky.

**V souladu se zákonem č. 248/1995 Sb., o obecně prospěšných společnostech, jsme dále ověřili zejména tyto skutečnosti:**

- zachování účelu, pro který byla obecně prospěšná společnost založena,
- dodržování podmínek poskytování obecně prospěšných služeb podle zákona o obecně prospěšných společnostech, podle zakládací listiny,
- dodržování rozpočtu schváleného správní radou společnosti (včetně jeho úprav),
- provádění doplňkových činností v souladu se zákonem o obecně prospěšných společnostech, v souladu se zakládací listinou společnosti, v souladu s usnesením správní rady společnosti, pokud jsou doplňkové činnosti prováděny nad rámec vymezený zakládací listinou,
- zcizování a pronájem nemovitého majetku, zřizování věcných břemen nebo zástavních práv k nemovitému majetku obecně prospěšné společnosti jen po předchozím schválení správní radou,
- hospodárnost a průkaznost při vynakládání prostředků získaných z vkladů zakladatelů, z darů, z dědictví, z dotací, z fondu vytvořeného v minulých letech,
- dodržování ustanovení o zákazu účasti na podnikání jiných osob,
- dodržování zákazu zřizování organizačních složek v cizině,
- oddělené vedení nákladů a výnosů za hlavní (obecně prospěšnou) činnost, za doplňkové činnosti, za správní činnost,
- dodržování principu neziskovosti hlavní činnosti ve smyslu ustanovení zákona o obecně prospěšných společnostech o nakládání se ziskem společnosti,
- dodržování zákazu podpory politických stran a politických hnutí.

V souladu se zákonem o auditorech a Etickým kodexem přijatým Komorou auditorů České republiky jsme na společnosti nezávislí a splnili jsme i další etické povinnosti vyplývající z uvedených předpisů. Domníváme se, že důkazní informace, které jsme shromáždili, poskytují dostatečný a vhodný základ pro vyjádření našeho výroku.

### **3. Ostatní informace – ověření výroční zprávy**

Za ostatní informace se považují informace uvedené ve výroční zprávě mimo účetní závěrku a naši zprávu auditora. Za ostatní informace odpovídá ředitel společnosti.

Náš výrok k účetní závěrce se k ostatním informacím nevztahuje, ani k nim nevydáváme žádný zvláštní výrok. Přesto je však součástí našich povinností souvisejících s ověřením účetní závěrky seznámení se s ostatními informacemi a zvážení, zda ostatní informace uvedené ve výroční zprávě nejsou ve významném (materiálním) nesouladu s účetní závěrkou či našimi znalostmi o účetní jednotce získanými během ověřování účetní závěrky, zda je výroční zpráva sestavena v souladu s právními předpisy nebo zda se jinak tyto informace nejeví jako významně (materiálně) nesprávné. Pokud na základě provedených prací zjistíme, že tomu tak není, jsme povinni zjištěné skutečnosti uvést v naší zprávě.

**V rámci uvedených postupů jsme v obdržených ostatních informacích nic takového nezjistili.**

### **4. Odpovědnost správní a dozorčí rady společnosti za účetní závěrku**

Správní rada společnosti odpovídá za sestavení účetní závěrky podávající věrný a poctivý obraz v souladu s českými účetními předpisy a za takový vnitřní kontrolní systém, který považuje za nezbytný pro sestavení účetní závěrky tak, aby neobsahovala významné (materiální) nesprávnosti způsobené podvodem nebo chybou.

Při sestavování účetní závěrky je správní rada společnosti povinna posoudit, zda je společnost schopna nepřetržitě trvat, a pokud je to relevantní, popsat v příloze účetní závěrky záležitosti týkající se jejího nepřetržitého trvání a použití předpokladu nepřetržitého trvání při sestavení účetní závěrky, s výjimkou případů, kdy správní rada plánuje zrušení společnosti nebo ukončení její činnosti, resp. kdy nemá jinou reálnou možnost než tak učinit.

**Za dohled nad procesem účetního výkaznictví ve společnosti odpovídá dozorčí rada.**

### **5. Odpovědnost auditora za audit účetní závěrky**

Naším cílem je získat přiměřenou jistotu, že účetní závěrka jako celek neobsahuje významnou (materiální) nesprávnost způsobenou podvodem nebo chybou a vydat zprávu auditora obsahující náš výrok. Přiměřená míra jistoty je velká míra jistoty, nicméně není zárukou, že audit provedený v souladu s výše uvedenými předpisy ve všech případech v účetní závěrce odhalí případnou existující významnou (materiální) nesprávnost. Nesprávnosti mohou vzniknout v důsledku podvodů nebo chyb a považují se za významné (materiální), pokud lze reálně předpokládat, že by jednotlivě nebo v souhrnu mohly ovlivnit ekonomická rozhodnutí, která uživatelé účetní závěrky na jejím základě přijmou.

Při provádění auditu v souladu s výše uvedenými předpisy je naší povinností uplatňovat během celého auditu odborný úsudek a zachovávat profesní skepticismus. Dále je naší povinností:

- identifikovat a vyhodnotit rizika významné (materiální) nesprávnosti účetní závěrky způsobené podvodem nebo chybou, navrhnout a provést auditorské postupy reagující na tato rizika a získat dostatečné a vhodné důkazní informace, abychom na jejich základě mohli vyjádřit výrok. Riziko, že neodhalíme významnou (materiální) nesprávnost, k níž došlo v důsledku podvodu, je větší než riziko neodhalení významné (materiální) nesprávnosti způsobené chybou, protože součástí podvodu mohou být tajné dohody (koluze), falšování, úmyslná opomenutí, nepravdivá prohlášení nebo obcházení vnitřních kontrol.
- Seznámit se s vnitřním kontrolním systémem společnosti relevantním pro audit v takovém rozsahu, abychom mohli navrhnout auditorské postupy vhodné s ohledem na dané okolnosti, nikoli abychom mohli vyjádřit názor na účinnost jejího vnitřního kontrolního systému.
- Posoudit vhodnost použitých účetních pravidel, přiměřenost provedených účetních odhadů a informace, které v této souvislosti představenstvo společnosti uvedlo v příloze účetní závěrky.

- Posoudit vhodnost použití předpokladu nepřetržitého trvání při sestavení účetní závěrky představenstvem a to, zda s ohledem na shromážděné důkazní informace existuje významná (materiální) nejistota vyplývající z událostí nebo podmínek, které mohou významně zpochybnit schopnost společnosti nepřetržitě trvat.

Jestliže dojdeme k závěru, že taková významná (materiální) nejistota existuje, je naší povinností upozornit v naší zprávě na informace uvedené v této souvislosti v příloze účetní závěrky, a pokud tyto informace nejsou dostatečné, vyjádřit modifikovaný výrok. Naše závěry týkající se schopnosti společnosti nepřetržitě trvat vycházejí z důkazních informací, které jsme získali do data naší zprávy. Nicméně budoucí události nebo podmínky mohou vést k tomu, že společnost ztratí schopnost nepřetržitě trvat.

- Vyhodnotit celkovou prezentaci, členění a obsah účetní závěrky, včetně přílohy, a dále to, zda účetní závěrka zobrazuje podkladové transakce a události způsobem, který vede k věrnému zobrazení.

Naší povinností je informovat představenstvo a dozorčí radu mimo jiné o plánovaném rozsahu a načasování auditu a o významných zjištěních, která jsme v jeho průběhu učinili, včetně zjištěných významných nedostatků ve vnitřním kontrolním systému.

**Datum zprávy:**

**3. dubna 2019**

**Auditorská společnost:**

AUDIT NOVA, s.r.o., sídlo Holín 38, 506 01 Jičín

číslo oprávnění KAČR 175



ing. Jarmila Novotná, jednatel

**Statutární auditor:**

Ing. Novotná Jarmila, číslo oprávnění KAČR 0993

